

検索

新規

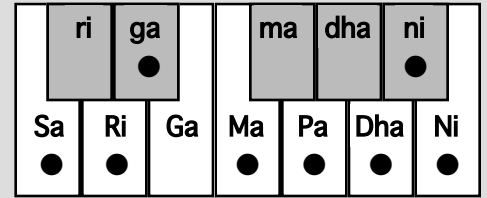
全体

ソート

バハール

Bahar

बहार



△=まれに使用

分類= Shadav-Shadav

演奏時間帯= 深夜・春期

タートThat= Kafi

Jati 6-6

上行= Ni Sa, ga Ma , Pa ga Ma, Dha Ni Sa'

Arroha  
下行= Sa' ni Pa Ma Pa, ga Ma, Ri Sa

Avaroha

ニサ、ガトマ、バガトマ、ダニサ'

サ'ニトバマバ、ガトマ、レサ

BC, E♭F, GE♭F, ABC'/C'B♭GFG, E♭F, DC

西洋音名

シド、ミ♭ファ、ソミ♭ファ、ラシド'

ド'シトソファ、ミ♭ファレド

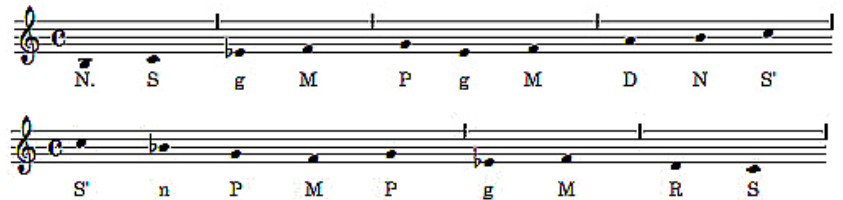
タンブラー調弦

主要音= Ma

副主要音= Sa

Vadi

Samvadi



特徴的な音の動き(パカル)

MPg, DNS'

音の動きの例(チャラン)

出典文献 *Sruti Vilas*

SM, MPgMR, nP, MP, ggMRS, M, MPgM, D, NS', R'NS', SM, MP, gM, D, NS', R'NS'R', g'M'R'S', S', nP, MP, MnP, nnPMP, gM, D, NS', NS'R'S'nDMP, M, SM, MP, gM, nnPMP, n, DNS', DNS', DNS'R', NS'nP, gM, P, gM, RS, S', MPDNS', nP, DNS', R'g'M'R'S', nPMP, ggMRS, SM, MP, M, MD, nDnP, S'R'NS', nPMP, g', g, M, RS, S', nP, MP, R', NS', nP, g'M'R'S', nP, MP, g, MRS, M, MPgM, PgM, nPMPgM, DNS', nPgM, R'S', nDNS', nPgM, nDnMPgM, DNS'R'NS', nP, gMDNS', R'NS', DnP, MPS', nMP, g, g'M'R'S', NSR'NS', DNS', R'NS', g'M'R'S', nDNS', D, N, R'S', gM, D, NS', NS', nD, NS', nD, Mg, D, Mg, M, nDNS'nP, gMRS, M, MP, M, nDnP, MPMg, MRS

備考

「上行でNiを使うこともある。上行でRi、下行ではDhaがスキップする」 *Sruti Vilas*

「演奏時間は、1.春、何時でもよい、2.深夜」 *Kramik Tan Alap 4*

「演奏時間帯は夜第2節だが、春期はどんな時間帯で演奏してもよい」 *Rag-Bodh6*

「Baharとは花の意味。Shadav-Sampurna」 *RAGANIDHI*

使用される演奏ジャンル  カルナータカ音楽近似ラガ

内在感情

音源

要チェック

ランキング

出典文献 *Sruti Vilas(P42)*、*Kramik Tan Alap 4(P245)*、*Rag-Bodh6(P154)*、*Kanada Ke Prakar(117)*、*RAGANIDHI 1(P55)*、*Kramik Pustak-Malika 4 (P603)*