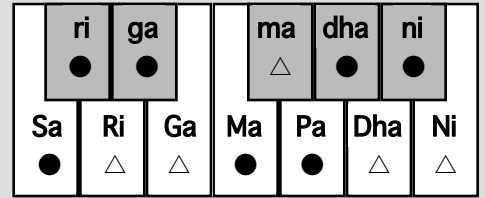


検索 新規 全体 ソート

バイラヴィー

Bhairavi

भैरवी



△=まれに使用

分類= Sampurna

演奏時間帯= 早朝

タートThat= Bharavi

Jati 7

上行= Sa, ri ga Ma, Pa dha, ni Sa'

Araha
下行= Sa', ni dha Pa, Ma ga, ri Sa

Avaroha

サ、レ♭ガ♭マ、パダ♭、ニ♭サ'

サ'ニ♭ダ♭パマガ♭レ♭サ

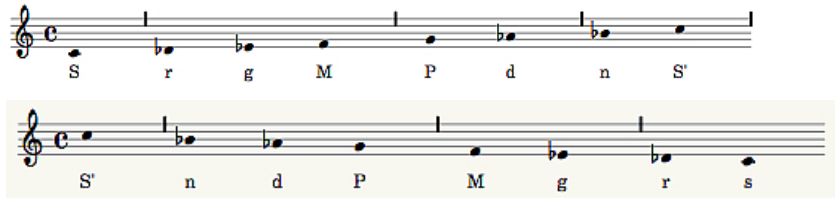
C, D♭ E♭F, GA♭, B♭C'/C', B♭A♭G, FE♭, D♭C

西洋音名

ド、レ♭ミ♭ファ、ソラ♭、シ♭ド'

ド'、シ♭ラ♭ソ、ファミ♭、レ♭ド

タンブーラー調弦
P S S S
主要音= Ma 副主要音= Sa
Vadi Samvadi



特徴的な音の動き(パカル)

M, g, SrS, dnS

音の動きの例(チャラン)

出典文献 *Sruti Vilas*

SrS, dndS, M, SgMP, Mg, Sgrs, nSgM, PdP, gMPd, MPd, S'ndP, r', r'S', dnS'nd, P, SgMPM, g, SgrS, dnSrg, SRg, SRMg, Sg, rS, gMdnS', r'S', r'S'ndP, dP, S'nd, MPnd, dP, PM, Mg, RgrS, SrdnS, dnS'r', ndP, Pd, Pdr'S', r'S'ndP, ndPMg, dP, Mgr, PMg, rS, gM, dnS', nnS'S'r'S'dP, gMPd, M, PMg, r, nS, gMPd, r', dnS', P, g', r'g', S'r'nS', SgMmMg, SrS, S', gMP, ndP, MPgM, RgSrns, dnSRg, Srns, dPgM, dnS', dnd, MdP, gPM, gMdnS', nS', r'S'dP, Pg'R'g', S'r'nS', SgS, gMm, M, gSrS

備考

「Vadiはdha、Samvadiはga」 *Rag-Bodh2*

「本来の7音のものがShuddha Bhairaviだが、最近では12音すべてを使うようになっている。このようなBhairaviは厳密にはAshuddha Bhairaviとよぶべきである」 *RAGANIDHI*

言葉そのものの意味は「パールヴァティー神の異名」。

使用される演奏ジャンル **器楽+声楽**

カルナータカ音楽近似ラーガ

Karnatak Todi

内在感情

音源

要チェック

ランキング

出典文献 *Sruti Vilas(P9)*, *Rag-Bodh2(P102)*, *RAGANIDHI 1(P79)*, *RAGANIDHI 4(P109)*, *Kramik Pustak-Malika 1 (P59)*, *Kramik Pustak-Malika 2 (P390)*