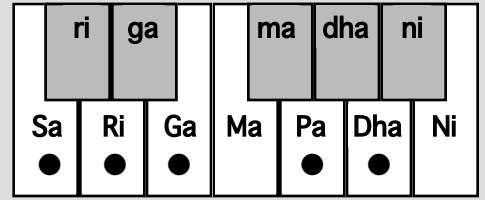


検索 新規 全体 ソート

ブーパリー

Bhupali

भूपाली



△=まれに使用

分類= Audav-Audav

演奏時間帯= 夜第1節

タートThat= Kalyan

Jati 5-5

上行= Sa Ri, Ga Pa, Dha Sa'

Arroha  
下行= Sa', Dha Pa, Ga, Ri, Sa

Avaroha

サレ、ガバ、ダサ'

サ'、ダバ、ガ、レ、サ

CD, EG, AC'/C', AG, E, D, C

西洋音名

ドレ、ミソ、ラド'

ド'、ラソ、ミ、レ、ド

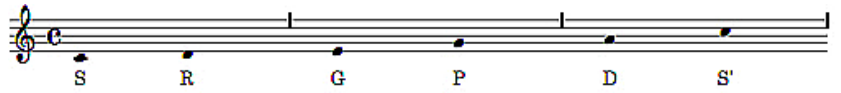
タンブーラー調弦  
PSSS

主要音= Ga

副主要音= Dha

Vadi

Samvadi



特徴的な音の動き(パカル)

G, R, S, D, SRG, PG, DPG, RS

音の動きの例(チャラン)

出典文献 *Sruti Vilas*

SRG, PG, DPG, RS, RGRS, RDS, PG, DP, SRG, PG, SRGP, DP, GP, G, RGRS, GPDS', R'S', PDS', DPR'S', S'DPD, GPG, SDPG, G'R'S'DP, G, PG, DPG, RS, RS, GR, PG, S'D, R'S', G'R', PDS', PDS', GPDPG, G'G'R'S'R'S'D, SRDS, PG, DP, S'D, PDR'S', PDS'DS', GPDPD, RGPGP, SRGRPG, DP, GPGRS, SRGPDS', DS', PD, GP, SR, DS, GRSDSRG, PG, DPGRS, RGRS, RDS, PG, DPGP, SRGPDS', PDS', DPD, PGP, GRG, RS, G, PDPS', D, S'R'G'R'S'D, R'S', PDS'PD, S', D, GDPG, PGRS, GRS, D, SRG, PG, DP, G, RS, SRG, RG, DDSRG, PG, DPG, GPDS', R'S'DP, G, G'G'R'S', R'S'DP, S'PDP, GRS, GRSDPDSR, GPG, RS

備考

「ブーブBhupともいう」 *Kramik Tan Alap*

「Bhopalともいう」 *RAGANIDHI 1*

使用される演奏ジャンル

カルナータカ音楽近似ラーガ

Mohana

内在感情

音源

要チェック

ランキング

出典文献 *Sruti Vilas(P11)*, *Kramik Tan Alap 3(P70)*, *Rag-Bodh1(P19)*, *Rag-Bodh3(P91)*, *Tan-Malika2(P1)*, *RAGANIDHI 1(P97)*, *Kramik Pustak-Malika 3 (P23)*, *A Comparative Study of Selected Hindustani Raga-s (P65)*