

検索

新規

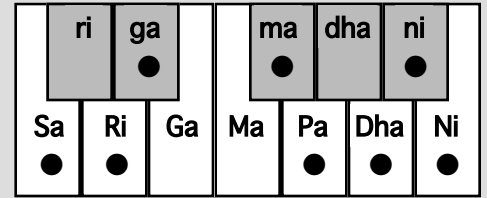
全体

ソート

マドゥヴァンティー(アンビカー)

Madhuvanti (Ambika)

मधुवंती (अंबिका)



△=まれに使用

分類= Audav-Sampurna

演奏時間帯= 日第3節

タートThat=

Jati 5-7

上行= Ni Sa ga ma Pa, Ni Sa'

Arroha  
下行= Sa' Ni Dha Pa, ma Pa ni Dha Pa ma ga Ri Sa

Avaroha

ニサガマ#バ、ニサ'

サ'ニダバ、マ#バニ<sup>♭</sup>ダバマ#ガ<sup>♭</sup>レサ

BCE<sup>♭</sup>F#G, BC'/C'BAG, F#GB<sup>♭</sup>AGF#E<sup>♭</sup>DC

西洋音名

シドミ<sup>♭</sup>ファ#ソ、シド'

ド'シラソ、ファ#ソシ<sup>♭</sup>ラソファ#ミ<sup>♭</sup>レド

タンプラー調弦

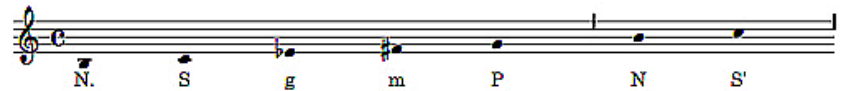
PSSS

主要音= Pa

副主要音= Sa

Vadi

Samvadi



特徴的な音の動き(パカル)

gmPN, S'NDP, mPgmPnDP, mP, D, nD, S'

音の動きの例(チャラン)

出典文献 *Sruti Vilas*

NS, RNS, NSg, mP, Sg, mP, DmP, mg, R, NS, NS, gm, DP, Dm, SgmP, gmPnDP, mg, PmDP, mgR, NS, mg, Pm, DP, gmPN, S', S'NDP, mP, gmPNS', PnDP, DmP, mg, R, R, S, NSRPmg, S, mgR, SNS, PmP, DPD, nDn, DP, gmPN, NS', SPmP, gm, NS, mg, Pm, DP, gmPNS'NDP, mP, S', PmgRS, R'S'NDP, g, mP, mgRS, R, S, NSgmPnDPm, gmg, gmPS', R', S', NS', g', R'S', R'S'N, DP, mgmg, SgmPgmPnDP, NSmg, Pm, DP, mgRS, PmgR, SNSgmg, PmDP, gmPNS'NDP, mP, gm, PnDPmg, RS, gmP, gmP, gmPNS', PnDPmP, RPmg, S, mgRSNS, PmP, gmPm, g, RS, NS, PNS, gmPnDP, mPNS', R'S'NDP, mPgm, SgmP, nDP, mg, mg, R, S, P, mP, gmPNS', PNS'g'R'S', NDP, gmPnDP, DmP, mg, P, mgRS

備考

「上行でRiとDhaがスキップする」 *Sruti Vilas*

「Ambika, Madhumalati, Madhumantiともいう。Vadi=ma, Samvadi=Sa。近年、niも、Pa ni Dha Paという形で使われるようになった。演奏時間帯は夜」 *RAGANIDHI 3*

使用される演奏ジャンル  声楽

カルナータカ音楽近似ラガ

Dharmavati

内在感情

音源

要チェック

ランキング

出典文献 *Sruti Vilas(P319)*、*RAGANIDHI 1(P16)*、*RAGANIDHI 3 (P100)*